

Fakta om Klimavarmeplan 2010

Forsyningsområde og varmegærker

Klimavarmeplan 2010 omfatter fjernvarmeområderne i Aarhus Kommune samt byerne Hornslet, Odder, Hørning og Skanderborg i nabokommunerne og 12 varmegærker, der tilsammen har 350.000 kunder. Der er udgivet tre hæfter om Klimavarmeplaner. Alle tre kan hentes på www.affaldvarme.dk/klimavarmeplan

Fjernvarmeprognooser

Hæftet "Fjernvarmeprognooser" beskriver, hvor meget fjernvarme der skal produceres fremover. Fjernvarmeprognoosen tager højde for ændringer i bygningsreglementet, i fremtidens lavenergibyggeri og energibesparelser.

Plangrundlag

Hæftet "Plangrundlag for fjernvarmeproduktion" handler om at koordinere projekterne, som skal virkeliggøre den CO₂-neutrale fjernvarmeproduktion.

Halmfyret kraftvarmegærk

Hæftet "Halmfyret kraftvarmegærk" beskriver forslaget til det første projekt med CO₂-neutral fjernvarmeproduktion.

Nøgletal

Produktion i 2015

Grøn elproduktion	1,1 mio. MWh
Varmeproduktion	3,2 mio. MWh

Investering i produktionsanlæg

Halmfyret kraftvarmegærk	1,1 mio. kr.
Studstrupværket, fjernvarmens andel	700 mio. kr.

Brændselsforbrug i 2015

Kul og olie	5.000-55.000 ton
Træpiller	525.000-600.000 ton
Halm og flis	300.000 ton
Affald	320.000 ton

CO₂-udledning fra fjernvarmeproduktion

	2010	2015	2030
1000 tons pr. år	410	75	85

Fjernvarmetakster

Beregningerne, der ligger til grund for Klimaplan 2010, viser:

Fjernvarmepriiser bliver 5 procent højere end de nuværende takster, når varmeproduktionen i 2015 går over til at bruge biobrændsler.

Information om Klimavarmeplan 2010 på www.affaldvarme.dk/klimavarmeplan



DS
CERTIFICERING
Miljøledelse
Energiledelse
Arbejdsmiljøledelse
DS/EN-ISO 14001
DS 3403
DS/ISO 45001-1:2001



AFFALDVARME AARHUS
Teknik og Miljø
Aarhus Kommune

2011
2030



Januar 2012, 108920



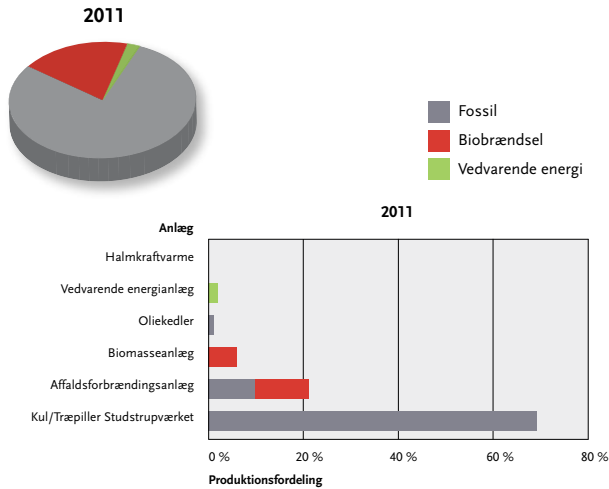
AffaldVarme Aarhus
Bautavej 1
8210 Aarhus V
Telefon 8940 1500
affaldvarme@aarhus.dk
www.affaldvarme.dk

Klimavarmeplan 2010
Grøn varme
til 350.000 kunder

Her er vi

Strategien er klar. Vi vil have grøn varme, for Aarhus Kommune skal være CO₂-neutral i 2030, og Danmark skal have en sikker og effektiv energiforsyning uden fossile brændsler.

Størsteparten af varmeproduktionen i Aarhus Kommune er i dag baseret på kul, altså fossile brændsler. Der er kun ganske lidt varmeproduktion på biobrændsler og vedvarende energi.

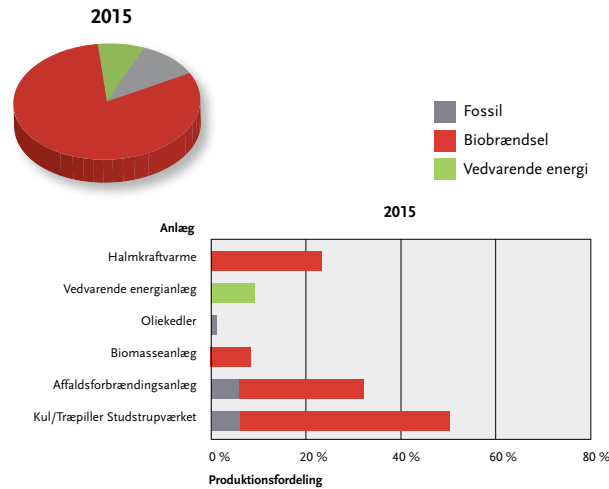


Det gør vi

Der opføres et nyt decentralt kraftvarmeværk, der skal fyre med halm, bl.a. fra lokal halmproduktion. Dermed bibeholdes forsyningssikkerheden. Studstrupværket er bygget om, så det kan fyre med træpiller til varmeproduktion.

Størsteparten af fjernvarmen er baseret på biobrændsler, altså halm, træpiller og affald. Varmeproduktion på fossile brændsler er reduceret væsentligt.

Der er stadig en mindre varmeproduktion på basis af vedvarende energi, bl.a. biogas.

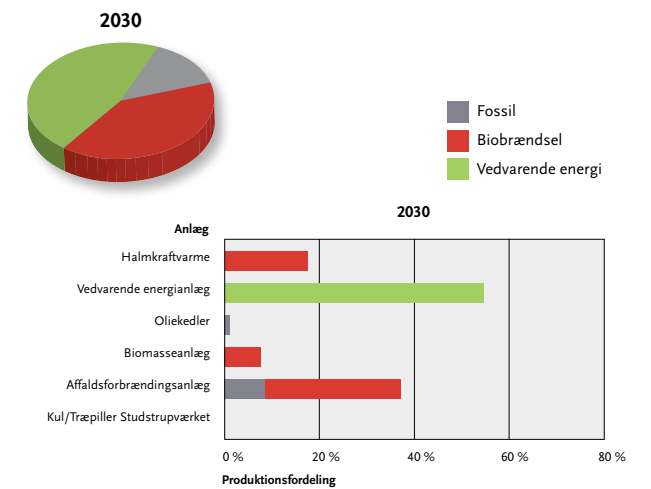


Det vil vi

I 2030 er forsyningssikkerheden øget, og varmeproduktionen er uafhængig af én energiform og ét enkelt marked.

Den del af affaldet, der stammer fra fossilt materiale, giver stadig udledning af CO₂. Nye teknologier og nye typer anlæg har vundet indpas. Der produceres varme med forskellige vedvarende energiformer, især sol og vind.

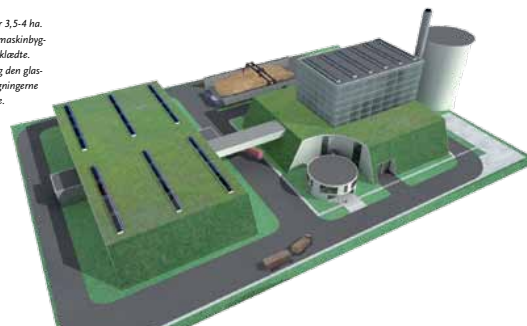
Biobrændsler anvendes til at kompensere for den varierende vedvarende energiproduktion.



Klimavarmeplan 2010 og den kommunale planlægning

Klimavarmeplan 2010 indeholder plangrundlaget for fjernvarmeproduktionen. Denne anvendes af de kommunale myndigheder, når de i årene frem skal indstille de enkelte fjernvarmeprojekter til beslutning i Aarhus Byråd. Dette vil sikre en koordinering af de mange forskellige klima- og energipolitiske ideer og planer, som private og kommunale aktører ønsker at realisere i de kommende år.

Kraftvarmeanlægget fylder 3,5-4 ha. Halmageret og en del af maskinbygningerne kan være græsbeklædte. På taget af halmageret og den glasbeklædte del af maskinbygningerne kan der placeres solfangere.



Klimavarmeplan 2010 og den nationale planlægning

Klimavarmeplan 2010 er i samklang med Energi strategi 2050, der skal sigte mod dansk uafhængighed af olie, gas og kul. Ifølge strategien i Klimavarmeplan 2010 har Aarhus Kommune på kortere sigt produktion af varme og el fra biobrændsler og på længere sigt også på basis af sol, vind og vedvarende energi. Klimavarmeplan 2010 har et tema om vindvarme, som er i god samklang med den rolle, som vindmøller skal spille i fremtidig energiplanlægning. Klimavarmeplan 2010 er også et eksempel på den strategiske energiplanlægning, som bl.a. Energistyrelsen gerne ser udbredt på landsplan.